

## IZJAVA O SUKLADNOSTI

---

Mi Airtec International Ltd, Couper Street, GLASGOW G4 0DL, Ujedinjeno Kraljevstvo izjavljujemo da smo isključivo odgovorni za isporuku/ proizvodnju.

Master 35® Benzinski udarni stroj 1" četvrtasti pogon, pogonjen posebnim Emak motorom

serija br. MA \_\_\_\_\_

Detaljne informacije o težini, buci, vibracijama itd. sadržane su u ovom priručniku za uporabu na koji se ova izjava odnosi i u skladu je s relevantnim standardima dolje navedene Europske unije.

2006/42/EC Direktiva o strojevima.

Uz gore navedene zakone, stroj udovoljava standardu proizvodnje UNI EN12100 koji se odnosi na principe dobre inženjerske prakse i dizajna.

ITALIJA

A. BISSOLI

BARCO DI BIBBIANO (PG)

**AIRTEC** S.R.L.  
Via Tarantelli n° 2-4  
42021 BARCO di BIBBIANO (RE) ITALY  
Tel. 0522 246518 r.a. - Fax 0522 246520  
Cod. Fiscale e Partita IVA 00657060356  
(Name and signature of authorised Person)

(Mjesto i datum izdavanja)

(Ime i potpis ovlaštene osobe)

Direktori poduzeća: A. Bissoli (Italija) i A. Kilpatrick

Tajnik Društva: A. Kilpatrick

Registriran u Škotskoj 135384

NOVO IZDANJE 1 2022

SADRŽAJ

Upotreba i tehničke informacije	1
Sigurnosne mjere	2
Operativne kontrole - instrukcije	3
Operativne kontrole – Upute za uporabu	4
Start/Stop rad	5
Osnovna sigurnosna pravila u radionici	6
Redovni servisi	7
Motor - Popravci	8
Dijelovi motora - Rastavljeni crteži dijagrama i popisi dijelova	10
Udarna jedinica - Popravci	15
Udarna jedinica i mjenjač – Rastavljeni crteži dijagrama i popisi dijelova	16
Savjeti za rješavanje problema	19
Opće informacije	19
Radionički alati	20
Pribor	21

## UPOTREBE

Udarni stroj Master35® idealan je za skidanje/postavljanje čeličnih vijaka, matica i spojnih dijelova gdje nema tračnica i otežan je pristup ili na mjestima gdje nema izvora energije, kao što su kompresori i agregati.

Master može izbušiti rupe u drvenim pragovima pomoću našeg sigurnosnog dodatka za brzo postavljanje/uklanjanje svrdla za drvene pragove.

Ako postoji tračnica, može se postaviti na jedan od naših nosača alata s kočnicama, što operateru olakšava korištenje u okomitom i vodoravnom položaju.

Nosač alata nosi težinu, a ne operater.

Većina vijaka može se ukloniti/postaviti za manje od tri sekunde.

## TEHNIČKE INFORMACIJE

### 1. VELIČINA VIJKA

16 do 32 mm - (5/8" do 1 1/4") promjer

### 2. DIMENZIJE STROJA

Duljina 600 mm (23 3/4")

Visina 284 mm (11")

Širina 452 mm (17 3/4")

### 3. MOTOR

Dvotaktni motor s niskom emisijom Special Airtec EMAK 065 63,4 cc u skladu s EUR5 i EPA standardima

Najveća slobodna brzina 9.500 o/min  
 Snaga 3,4 KS 2,6kW 7.800 o/min  
 Kapacitet spremnika goriva 0,8 litara (1,20 pinti)

Omjeri mješavine goriva

Benzin bezolovni minimalno 89 oktana, Gasohol s manje od 10% etanola ili E10 gorivo s dvotaktnim uljem

MJESATI	OMJER MLS.PER	OZS. PO
ULJE	LITRA	US GAL
Mineral	25:1 40	3
Sintetika	50:1 20	1 1/2



NEMOJTE koristiti ulje za 2-taktne vanbrodske motore



Najbolje gorivo za upotrebu je Aspen 2. Više informacija potražite na našoj web stranici.

### 4. MJENJAČ

Napunite s 0,25 litara (1/2 pinte) Gazpromneft Reductor CLP68, Mobil Gerar 626, Carter EP68, Merpoa 68, Valvoline 80-90W ili ekvivalentnog nesintetičkog ulja za mjenjače viskoznosti 68 do polovine kontrolnog stakla s ključem u vodoravnom položaju. Promijenite ulje svakih dvanaest mjeseci.

### 5. PALJENJE

Svječica Champion RCJ-4 ili ekvivalent. Razmak bi trebao biti 0,5 mm

### 6. UDARNI MEHANIZAM

Napunite sa 130 grama (4 1/2 oz) masti molibden disulfata, Castrol MS3, Klubern N12MF, Valvoline NLG 1 # 2 ili ekvivalentne kvalitete Grade 2.

### 7. BUKA

Radne razine temeljene na ISO3744

Akustični tlak (LpA) 101,7 dBA

Snaga (LWA) 114,8 dBA



Uvijek nosite zaštitu za uši

### 8. PRIHVAT ALATA

Standardni 1" (25,4 mm)

### 9. RASPON MOMENTA

(500 – 2500 Nm) ili (350 do 1850 ft/lbs) otprilike. Moguće je generirati veće okretno momente pod posebnim uvjetima.

MASTER će olabaviti sve vijčane spojne elemente prethodno zategnute bilo kojim drugim udarnim strojem na benzin.

### 10. IZLOŽENOST VIBRACIJAMA

Izloženost vibracijama važnija je od vibracija, npr. stroj s niskim vibracijama kojem je potrebno mnogo vremena da izvrši zadatak stvara veću izloženost vibracijama od stroja s višim vibracijama koji obavlja zadatak mnogo brže. Sljedeći podaci temelje se na praktičnom testiranju na tračnici provedenom u Ujedinjenom Kraljevstvu u veljači 2020.

Matice za pribor 43 mm (1 11/16") četvrtaste – 2,25 sekundi					
Vibracija	EAV			NAČELO	
	Okidač vrijeme minuta	Br. pričvrstnih elemenat	Okidač vrijeme minuta	Br. pričvrstnih elemenata	
Zatezanje	12,28 m/s <sup>2</sup>	20	533	80	2133
Otpuštanje	11,05 m/s <sup>2</sup>	25	667	98	2613
Stolni vijci/zaporni vijci 38,6 mm (1 1/8") kvadratni – 2,5 sekundi					
Vibracija	EAV			NAČELO	
	Okidač Vrijeme minuta	Br. Pričvrstnih elemenata	Okidač Vrijeme minuta	Br. Pričvrstnih elemenata	
Zatezanje	11,90 m/s <sup>2</sup>	21	504	85	2040
Otpuštanje	14,72 m/s <sup>2</sup>	14	336	55	1320

11. TEŽINA 17,9 kg

## SIGURNOSNE MJERE

PRIJE upotrebe udarnog stroja PAŽLJIVO pročitajte ove sigurnosne upute i pobrinite se da ih u potpunosti RAZUMIJETE.

NEMOJTE dopustiti neobučenom osoblju da koristi stroj.



1. Nosite prikladnu ZAŠTITNU ODJEĆU, zaštitne čizme, naočale, rukavice i zaštitu za uši u skladu s pravilima tvrtke, radnim uvjetima ili vladinim/državnim zakonodavstvom.


2. Učinak izloženosti vibracijama može se SMANJITI sljedeći niz jednostavnih pravila.

- a) Uvijek nosite zaštitne rukavice i držite ruke toplima i suhima.
- b) Provjerite je li stroj pravilno održavan.

c) Nemojte koristiti istrošene nasadne ključeve i provjerite je li vratilo istrošeno.

Ako je istrošen zamijeni te ga. Korištenje našeg NO GO GAUGE-a omogućit će brzu i jednostavnu provjeru istrošenosti izlaznog vratila stroja i nasadnih ključeva.

d) Podijelite radno opterećenje kad god je to moguće.

3. Pažljivo NAPUNITE spremnik goriva PRIJE pokretanja stroja u dobro prozračenom prostoru i izbjegavajte proljevanje. Koristite isporučeni lijevak za gorivo i sigurnosni kanister za gorivo.  NEMOJTE puniti niti dodavati ulje dok motor radi. Pustite stroj da se ohladi prije ponovnog punjenja gorivom, NEMOJTE prepuniti spremnik, dopustite da se gorivo proširi. Držati podalje od otvorenog plamena ili opreme koja stvara iskre, npr. pila za tračnice ili brusilica za tračnice. Ne ostavljajte smjesu u spremniku goriva za duže vremensko razdoblje.

6. Nemojte raditi u zatvorenim prostorima zbog opasnosti od prisutnosti ugljičnog monoksida.

7. PAŽLJIVO skinite ČEP GORIVA jer se u spremniku može stvoriti pritisak. Ovo je vrlo važno po toplom vremenu, ako je stroj ostavljen na izloženoj području ili nakon duljeg razdoblja korištenja.



8. NEMOJTE nositi viseći nakit, kravatu, široku ili poderanu odjeću.

9. ČVRSTO se oslonite i održavajte uravnotežen položaj tijela

10. Provjerite užu za pokretanje da li je istrošeno

11. Koristite samo ključeve i pribor UDARNE kvalitete



Obične nasadne ključeve NIKADA se ne smiju koristiti

12. Upotrijebite gumene prstenove i čelične igle ili druge prikladne pričvrstne naprave za držanje nasadnih ključeva ili pribora na četvrtastom pogonu.



NEMOJTE koristiti grančice, žicu, čavle ili plastične trake.

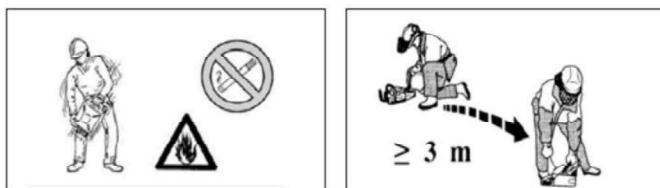
13. Postavite KONTROLU MJENJAČA u NEUTRALNO prije pokretanja.

14. Redovito provjeravajte ima li oštećenja na stroju. Osigurajte da su pričvršćivači cijelo vrijeme čvrsto zategnuti. Loše održavan stroj bit će neučinkovit i stvarat će dodatnu buku i vibracije.

15. ISKLJUČITE MOTOR PRIJE transporta stroja na drugo mjesto.

16. Budite OPREZNI kada PODIŽETE ili nosite stroj - težina s gorivom sa uključenim priborom približno je 18,5 kg (40 ¾ lbs)

17. Motor ima pauzu u trajanju od 5 do 8 sati. Za to vrijeme motor može ispuštati malo dima.



4. Auspuh je opremljen katalitičkim konverterom za smanjenje razine emisije kako bi se zadovoljile norme EUR5 i EPA 3. Za vrijeme rada i neko vrijeme nakon rada je VRUĆ.

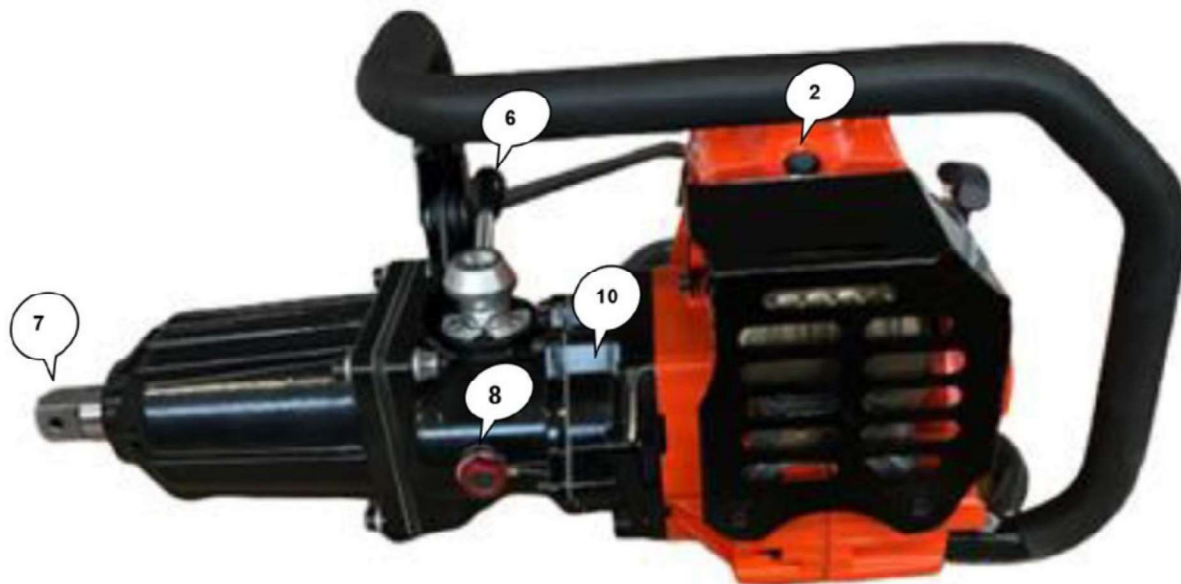
Molimo izbjegavajte KONTAKT.

5. Operator mora znati gdje su kontrole, kako ih koristiti i moći brzo ZAUSTAVITI stroj u hitnim slučajevima.

SIGURNOST JE SVAČIJA ODGOVORNOST.

RAZMIŠLJAJTE, DJELUJTE, BUDITE SIGURNI

## OPERATIVNE KONTROLE - ILUSTRACIJE



1. Kontrolni prekidač (Čok/Rad/Stop)

2. Dekompresor

3. Ručka startera

4. Okidač gasa

5. Zaključavanje okidača

6. Ručica mjenjača

7. Vratilo izlazno

8. Čep otvora za punjenje ulja s prozirnim staklom

9. Čep spremnika goriva

10. Mjesto naljepnice sa serijskim brojem

11. Stezaljke poklopca filtra za zrak

12. Regulator brzine

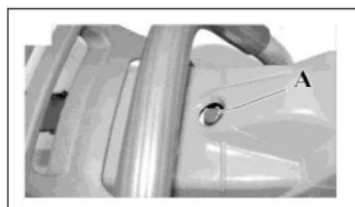
## OPERATIVNE KONTROLE

UPUTE ZA UPORABU (POGLEDAJTE STRANICU 3)



### 1. Postavke KONTROLNE PREKIDAČE

Sop  
Rad  
Čok




### 2. DEKOMPRESOR

Za pomoć pri lakom pokretanju. Pritisnite prije pokretanja. Automatski izlazi kada se motor pokrene. NEMOJTE koristiti dok je motor topao.

### 3. RUČICA STARTERA MOTORA

Uvijek dopustite užetu startera da se vrati u svoj položaj pod kontrolom i

 NEMOJTE dopustiti da odleti natrag

### 4. OKIDAČ GASA

Pritisnite sigurnosnu bravu 5 i stisnite okidač za povećanje brzine motora

### 5. BLOKADA OKIDAČA

Ovo služi za sprječavanje slučajnog ubrzanja

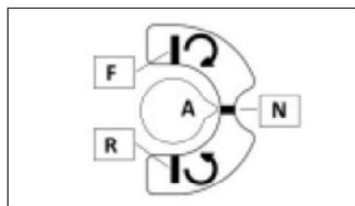
### 6. RUČICA MJENJAČA

Ima tri položaja: označeno N, F i R

N - Neutralno

F - Rotacija u smjeru kazaljke


R - Rotacija u smjeru suprotnom od kazaljke na satu



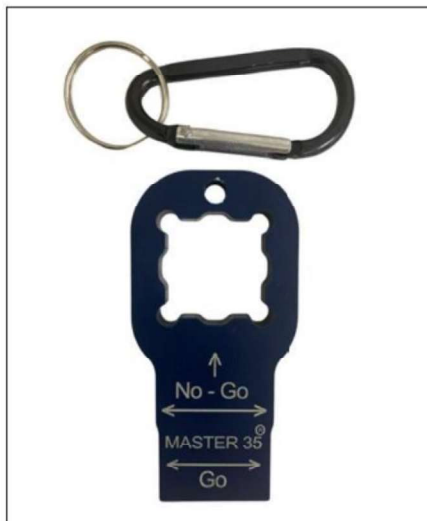
Za uključivanje okrenite POTPUNO za 90° iz neutralnog položaja. Zupčanci miruju kada motor radi u praznom hodu. Odaberite potrebnu opremu. Ako se ne uključí, nježno stisnite okidač za gas tako da se dijelovi zupčanika lagano pomaknu.

### 7. VRATILO IZLAZNO - KVADRATNI POGON

Standardni kvadratni pogon od 1 cola. Alati su pričvršćeni za vratilo izlazno pomoću gumenog prstena i klina od svijetlog čelika promjera 5 mm ili drugog prikladnog uređaja za pričvršćivanje. Ako se klin slomi ili savije, pregledajte dodatke i vratilo zbog moguće istrošenosti.

 Istrošeni dodaci oštećuju vratilo, istrošeno vratilo oštećuje dodatke i oboje stvaraju dodatne vibracije. Zamijenite kada se istroši.

Koristite naš Master 35 No Go Gauge kako biste provjerili da li su vratilo i ključevi istrošeni i trebaju li se zamijeniti.



### 8. ČEP ZA PUNJENJE ULJA

Koristi se za punjenje, pražnjenje i pokazivanje razine ulja u mjenjaču.

### 9. ČEP ZA PUNJENJE GORIVA

Pažljivo izvadite kada ponovno puniti spremnik za gorivo.

### 10. MJESTO NALJEPNICE SA SERIJSKIM BROJEM

Prvi serijski broj za novi Master 35 udarni ključ MA20 A001

### 11. KOPČE POKLOPCA FILTRA ZRAKA

### 12. REGULATOR BRZINE 2870.4100

Regulator brzine s pet položaja

# POKRETANJE/ZAUSTAVLJANJE

## 1. MJEŠAVINA GORIVA

Smjesa = 1:25 Mineralno ulje

Mješavina = 1:50 Sintetičko ulje

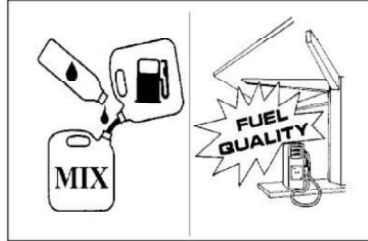
s bezolovnim benzinom/

Benzin minimalno 89

Oktan, Gasohol s manje

od 10% etanola ili E10

gorivo



Prije punjenja spremnika temeljito pomiješajte ulje i benzin u posebnoj sigurnosnoj posudi. Puniti samo u dobro prozračenoj prosoriji i dalje od opreme koja stvara iskre npr. tračne pile i brusilice.

**ZAPAMTITE:** Korištenje previše ulja zamastit će svjećicu, a premalo će uzrokovati dodatno trošenje što dovodi do oštećenja motora.

## 2. PRIPREMA ZA POKRETANJE

Provjerite je li razina ulja u mjenjaču ispravna i da li su sve matice i vijci zategnuti. Napunite spremnik goriva ispravnom smjesom.

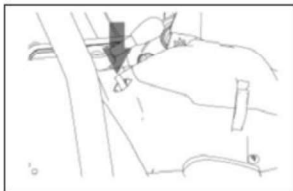
Provjerite da li je uže startera i vratilo izlazno istrošeno. Vratilo izlazno možete provjeriti pomoću našeg mjerača No Go Gauge.

## 3. POKRETANJE STROJA

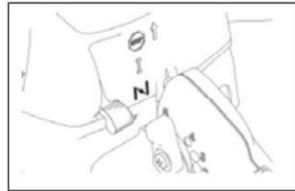
1 Postavite STROJ na ČVRSU podlogu i zauzmite udoban stav.

2. Umetnite nasadni ključ i učvrstite ga čeličnom iglom i gumenim prstenom ili odgovarajućim uređajem za držanje.

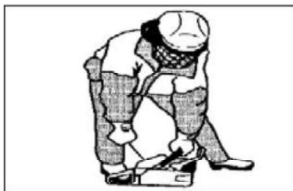
3 Postavite ručicu mjenjača (6) u NEUTRALNO (N).



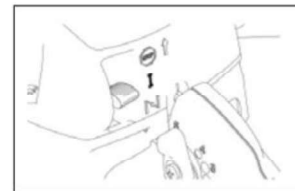
4 Pritisnite gumb za dekompresiju (2) za lakše pokretanje.



5 Postavite upravljački prekidač (1) na Čok za lakše pokretanje.



6 Stavite petu čizme na produženu bazu ručke i povucite ručicu startera motora.

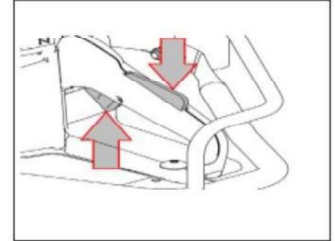


7 Nakon što se motor javi, prekidač postavite na rad i ponovno povucite starter. Motor bi se trebao pokrenuti s jednim ili dva povlačenja.



8 Ponovite korak 3. Nekoliko povlačenja dovoljno je za pokretanje motora.

Ako se motor ugasi, ponovite korake 2, 3, 4 i 5. Gumb za dekompresiju (2) automatski se gasi kada se motor upali.



9 Kad motor radi, povucite okidač kako biste postigli prazan hod motora.

**Napomena:** Ako je motor zagrijan, potrebno je uključiti ček samo na nekoliko sekundi. NEMOJTE ponovno koristiti gumb za dekompresiju

## 4. RUKOVANJE STROJEM

Uvijek slijedite "SIGURNOSNE MJERE OPREZA" prikazane na stranici 2.

Postavite stroj i nasadni ključ iznad pričvrstnog elementa koji treba zategnuti/olabaviti i držite sve troje u ravnoj liniji. Odaberite stupanj prijenosa pomicanjem poluge mjenjača (6) do kraja za 90° u položaj F ili R.

## 5. ZAUSTAVLJANJE STROJA

Otpustite okidač gasa i pustite motor da se vrati u mirovanje. Postavite ručicu mjenjača u neutralni položaj i isključite motor pomicanjem kontrolne sklopke u položaj STOP. NE ostavljajte stroj u praznom hodu dulje od 2/3 minute.

## 6. DOPUNA GORIVA

UVIJEK pažljivo otvorite čep spremnika goriva kako biste oslobodili protisak koji se mogao nakupiti.

Nikada nemojte dolijevati gorivo dok motor radi ili u zatvorenom prostoru.

Nemojte pušiti niti pokušavati dopuniti u području gdje bi moglo doći do iskri iz drugih strojeva.

Izbjegavajte proljevanje.

Hladno gorivo se širi u vrućem spremniku.

Ne pokušavajte napuniti spremnik gorivom ak je stroj vruć.

## 7. PODEŠAVANJE

Rasplinjač je tvornički podešen da zadovoljava međunarodne propise o razini emisije sa zaključanim vijcima koji omogućuju samo pola okretaja

Nemojte ih dalje forsirati ili će plastične brave s poklopcem puknuti.

Tada bi mogle biti prekoračene razine emisije.

Podešavanje treba izvršiti samo obučena i kompetentna osoba.

## VODIČ ZA OSNOVNA SIGURNOSNA PRAVILA U RADIONICI

⚠ Samo kvalificirani majstori bi trebali servisirati i popravljati ovaj stroj. Vaša osobna sigurnost i sigurnost vaših suradnika vaša je odgovornost.

Pridržavajte se svih lokalnih i nacionalnih propisa o sigurnosti. Navedeni popis trebao bi se koristiti kao vodič.

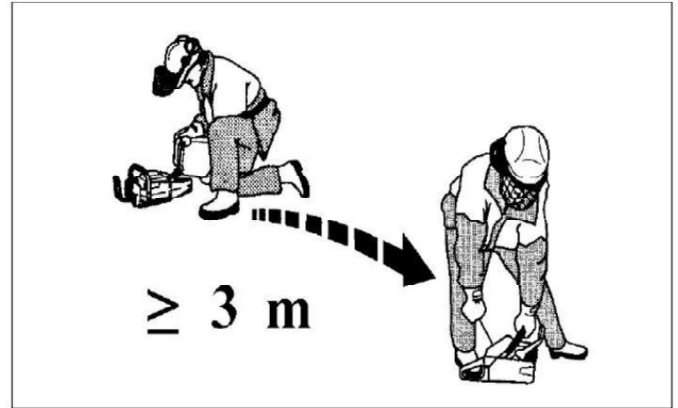


1. Ne pokrećite niti testirajte bilo koji dvotaktni stroj u radionici ili zatvorenom prostoru.

To može dovesti do nakupljanja otrovnih plinova i stvarati nepotrebnu buku.

2. Ispraznite gorivo iz spremnika na sigurnom području prije početka radova na bilo kojem dijelu motora.

3. Ako se stroj neko vrijeme nije koristio, ispraznite i očistite spremnik goriva.



4. Ni pod kojim uvjetima ne pušite u prostoru radionice.

5. Radna područja održavajte čistima i bez starog ulja, goriva i prljavih krpa koje bi se mogle zapaliti.

6. Ne ostavljajte gorivo u otvorenim posudama.

7. Koristite sigurnosne kante za skladištenje goriva i ne držite više od zakonski dopuštene količine na jednom mjestu.

8. Nakon popravka, testirajte stroj koristeći čisto i pravilno izmiješano gorivo i učinite to u dobro prozračenom prostoru.

SIGURNOST JE SVAČIJA ODGOVORNOST.

RAZMIŠLJAJTE, DJELUJTE, BUDITE SIGURNI

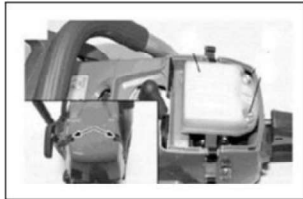
## REDOVNI SERVISI

POGLEDAJTE EKSPLODIRANI DIJAGRAM NA STRANICAMA 10-14

### 1. ZAMJENA SVJEĆICA 4003.5010

Podignite dvije kopče poklopca i skinite poklopac filtra 4003.3010. Skinite poklopac svjeće. Otvorite svjeću i zamijenite je svjećicom Champion RCJ4 ili ekvivalentom pazeći da razmak bude postavljen na 0,5 mm (0,02").

### 2. ZAMJENA FILTRA ZRAKA 4003.3080



Uklonite poklopac filtra podizanjem kopči poklopca filtra. Otpustite dva vijka filtera za zrak i uklonite ga.



Očistite prikladnim odmašivačem, isperite vodom i osušite mlazom zraka. Zamijenite filter ako je jako začepljen ili oštećen.

### 3. ZAMJENA FILTRA GORIVA 4003.1075



Sa strojem u okomitom položaju pažljivo otvorite čep spremnika goriva 4003.6020 kako biste otpustili nakupljeni pritisak u spremniku goriva. Izvucite filter goriva i zamijenite ga ako je prljav.

### 4. ZAMJENA UŽETA ZA POKRETANJE 4003.0340



Uklonite četiri vijka 4003.2070 koji drže sklop pokretača 4003.2190 i vijke 2300.0520 sa štitnika ispušnog lonca i uklonite sklop pokretača. Držite remenicu 4003.2130 palcem, odrežite staro uže i pustite remenicu da se polako okreće unatrag sve dok na povratnoj oprugi 4003.2150 ne nestane napetosti. Uklonite središnji vijak 4003.0690 i podlošku 4003.0700 i polako podignite remenicu. Provcite novo uže kroz remenicu i zavežite čvor. Provcite drugi kraj užeta kroz sklop startera 4003.2190 i u ručku startera 4003.2180 i ponovno zavežite čvor. Pronađite remenicu u povratnoj opruzi i zamijenite središnji vijak 4003.0690 i podlošku 4003.0700. Pronađite uže u urezu na vanjskoj strani remenice, okrenite u smjeru kazaljke na satu dva potpuna kruga i zatim otpustite. Ponavljajte sve dok se ručka startera ne vrati u rupu za lociranje kućišta - Otrprike šest potpunih okreta kada se izvuče. Ponovno pričvrstite sklop startera.

### 5. ZAMJENITE ULJE U MJENJAČU

Uklonite tri vijka 2300.0512 u biraču mjenjača 2870.1000 i uklonite iz mjenjača. Ispraznite staro ulje. Napunite mjenjač s 0,25 litara (½ pinte) Gazpromneft Reductor CLP68, Mobil Gerar 626, Carter EP68, Merpoa 68, Valvoline 80-90W ili ekvivalentnog nesintetičkog ulja za mjenjače viskoznosti 68. Ponovno namjestite birač i namjestite vijke koristeći odgovarajuću tekućinu za zaključavanje pričvršćivača.

### 6. VRATILO IZLAZNO I UDARAČ - PODMAZIVANJE

Uklonite tri matice 2310 2061, četiri vijka 2300.0851 i kućište 035301. Očistite staru mast i zamijenite je sa 130 grama (4 ½ oz) nove masti od molibden disulfata razreda 2. Uvjerite se da je upumpano u rupe na strani kućišta udarača 2590.1000 i na svih osam strana.

Korištenje maziva ispravne kvalitete produžit će vijek trajanja vratila i udarača.

### 7. MOTOR

Očistite kućište pokretača i rebra cilindra u redovitim intervalima. Koristite četku ili komprimirani zrak. Nakupljanje prljavštine na cilindru uzrokovat će pregrijavanje što bi moglo smanjiti performanse motora.

### 8. RUČICA ZA NOŠENJE I GAS

Zamijenite gumene nosače kada su neučinkoviti ili istrošeni.

### 9. UPUTE ZA REDOVITO ODRŽAVANJE

Preporuča se vođenje evidencije o pregledima i održavanju, a svaki stroj mora biti podvrgnut redovnoj provjeri održavanja svaka tri mjeseca. To će smanjiti troškove održavanja, poboljšati učinkovitost i produžiti vijek trajanja. Pogledajte preglede stroja:

DNEVNO	Provjerite zategnutost svih vijaka i matica te razinu ulja u mjenjaču.
TJEDNI	Očistite filter zraka i filter goriva. Ako je potrebno, koristite odgovarajuće otapalo.
MJESEČNO	Očistite svjeću i provjerite razmak od 0,5 mm
TRI MJESECA	Napravite dnevni, tjedni i mjesečni pregled, te temeljito očistite unutarnje površine udarača i vratila.
ZAMJENITE MAST.	
ŠEST MJESECI	Promijenite filter goriva i provjerite stanje filtera zraka i svjeće.
GODIŠNJE	Zamijenite ulje u mjenjaču

Koristite samo ORIGINALNE MASTER REZERVNE DIJELOVE.

Ovo će koštati manje od korištenja neoriginalnih rezervnih dijelova koji općenito ne traju tako dugo. Korištenje neoriginalnih dijelova smanjuje životni vijek stroja i poništava jamstvo.

# MOTOR - POPRAVCI


POGLEDAJTE EKSPLODIRANI DIJAGRAM NA STRANICAMA 10-14 I 16-18

## 1. SKIDANJE GORNJEG POKLOPCA 4003.3006

Uklonite štitnik auspuha 2650.1670 otpuštanjem četiri vijka 2300.0520. Podignite kopče gornjeg poklopca kako biste uklonili poklopac filtra za zrak 4003.3010. Otpustite tri vijka 4003.2070 i podignite gornji poklopac. Pazite da povučete žicu svjeće u stranu, bilježeći položaj za ponovno spajanje.

## 2. ZAMJENA POVRATNE OPRUGE STARTERA 4003.2150

Slijedite postupak za zamjenu užeta za pokretanje - pogledajte 4 na stranici 7. S remenicom odvojenom od kućišta startera uklonite dva vijka 4003.0096. Uklonite stari kotur s oprugom i zamijenite je novom. Ponovno postavite vijke. Prilikom ponovnog postavljanja kućišta startera povucite uže startera kako biste bili sigurni da radi prije zatezanja vijaka.

 Imajte na umu: opruga u kućištu je napeta.  
Uvijek pažljivo rukujte



## 3. UKLANJANJE ŠTITNIKA AUSPUHA 2650.1670 I AUSPUHA 4003.5270

Uklonite četiri vijka 2300.0520 koji drže štitnik ispuha i podignite. Odvijte dva vijka 4003.2060 s unutarnje strane ispuha i uklonite ispuh i brtvu 4003.5033 s motora. Prilikom ponovnog sastavljanja pritegnite vijke na 10 Nm (7 3/8 ft/lbs. Zagrijte auspuh tako što ćete pokrenuti motor i ponovno pritegnite vijke. Time se osigurava sigurno držanje auspuha.

## 4. SKLOP AUSPUHA

AUSPUH je opremljen katalizatorom kako bi bio u skladu s međunarodnim propisima o emisijama.

NEMOJTE ga mijenjati niti uklanjati

  UPOZORENJE

a) NEMOJTE koristiti udarni stroj ako je auspuh oštećen ili nedostaje.  
To može uzrokovati opasnost od požara ili oštetiti sluh operatera.

b) Katalitički auspuh postaje vrlo VRUĆ tijekom uporabe, u praznom hodu i ostaje vruć neko vrijeme nakon uporabe. Oštećeni auspuh mora se zamijeniti. Ako se redovito začepljuje, to znači da više nije učinkovit i treba ga zamijeniti.

## 5. UKLANJANJE RASPLINJAČA 4003.3330 od svibnja 2023.

Uklonite gornji poklopac prema odjeljku I. zatim uklonite dva bočna vijka 2300.0520 sa štitnika auspuha, dva vijka razvodnika 4003.3090 i odvojite cijev 4003.3310 i 4003.6142 od rasplinjača pazeći da zabilježite položaje radi ponovnog spajanja. Podignite i odvojite sađu leptira za gas 4003.6030 i uklonite rasplinjač.

## 6. RASTAVLJANJE MOTORAZ UDARNE JEDINICE

Uklonite ručke za nošenje 2800.4650 i 2626.5010 dovršite uklanjanjem dvije matice 2310.2061. dva vijka 4003.2050. pričvrсни vijak 2580.0814 i četiri vijka 2300.0635 koji drže potpurnu priboranicu kvačila 2600.0460 za motor i razdvojite.

## 7. SKIDANJE ZAMAŠNJAKA 4003.2090

Postavite alat za zaustavljanje klipa 4000.0307 u cilindar i uklonite maticu zamašnjaka 4003.0040. Otvoreni sklop zamašnjaka s čegrtaljkom 4003.1187. Pomoću izvlačača 4000.0308 uklonite zamašnjak.

## 8. UKLANJANJE CILINDRA I KLIPA

Nakon dovršetka odjeljaka (I) (3) i (6) uklonite četiri vijka 4003.5030 i podignite cilindar. Upotrebom finih kliješta uklonite pričvrсну kopču 4003.0140 i klin 4003.0800.

Za postavljanje zakretnog momenta cijelog cilindra moraju se koristiti 4 vijka 40035030 (3891086R). Moraju se zategnuti s Loctite-om, slijedeći ove indikacije: Nm 12, ft lb 9.

## 9. UKLONITE KUĆIŠTE RADILICE SA SPREMNIKOM GORIVA

Nakon dovršetka odjeljaka (I) (3) (6) i (7) uklonite četiri vijka 4003.6050 i spremnik laganim povlačenjem ručke okidača unatrag.

## 10. SKIDANJE RADILICE

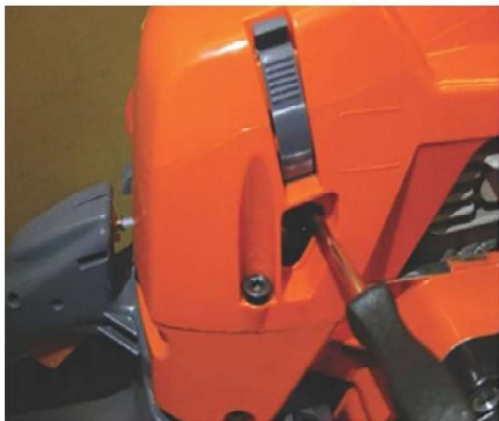
Upotrijebite alat za zaustavljanje klipa i uklonite kvačilo 4003.1110. Nakon završetka odjeljaka (8), (9) i (10) uklonite sedam vijaka 4003.3230 i razdvojite kućište radilice. Prilikom ponovne izrade koristite novi komplet brtvi 4003.3190 i dvije uljne brtve 4003.0210.

## MOTOR - POPRAVCI

NASTAVAK

PODEŠAVANJE RASPLINJAČA od svibnja 2023

Specijalni odvijač 4000.0335 za podešavanje mlaznica L, H i T



4000.0335



Umetnite poseban odvijač (kao što je prikazano na fotografiji) i podesite mlaznice



### PODEŠAVANJE RASPLINJAČA

Mlaznice imaju sljedeće tvorničke postavke

L=2; H=3+3/8

Nakon popravka ili remonta motora potrebno je ponovno podesiti rasplinjač na izvornu postavku.

2. Zatvorite u smjeru kazaljke na satu dok se ne postigne maksimalan broj okretaja u minuti. Prestanite okretati mlaznicu prije nego broj okretaja padne ili se jedinica zaustavi.
3. Podesite T vijak dok jedinica ne postigne broj okretaja u mirovanju između: 4800 i 5000 okretaja u minuti
4. Otvorite mlaznicu L dok broj okretaja ne dosegne 2600/2800 okretaja u minuti

### PODEŠAVANJE PRAZNOG HODA (L)

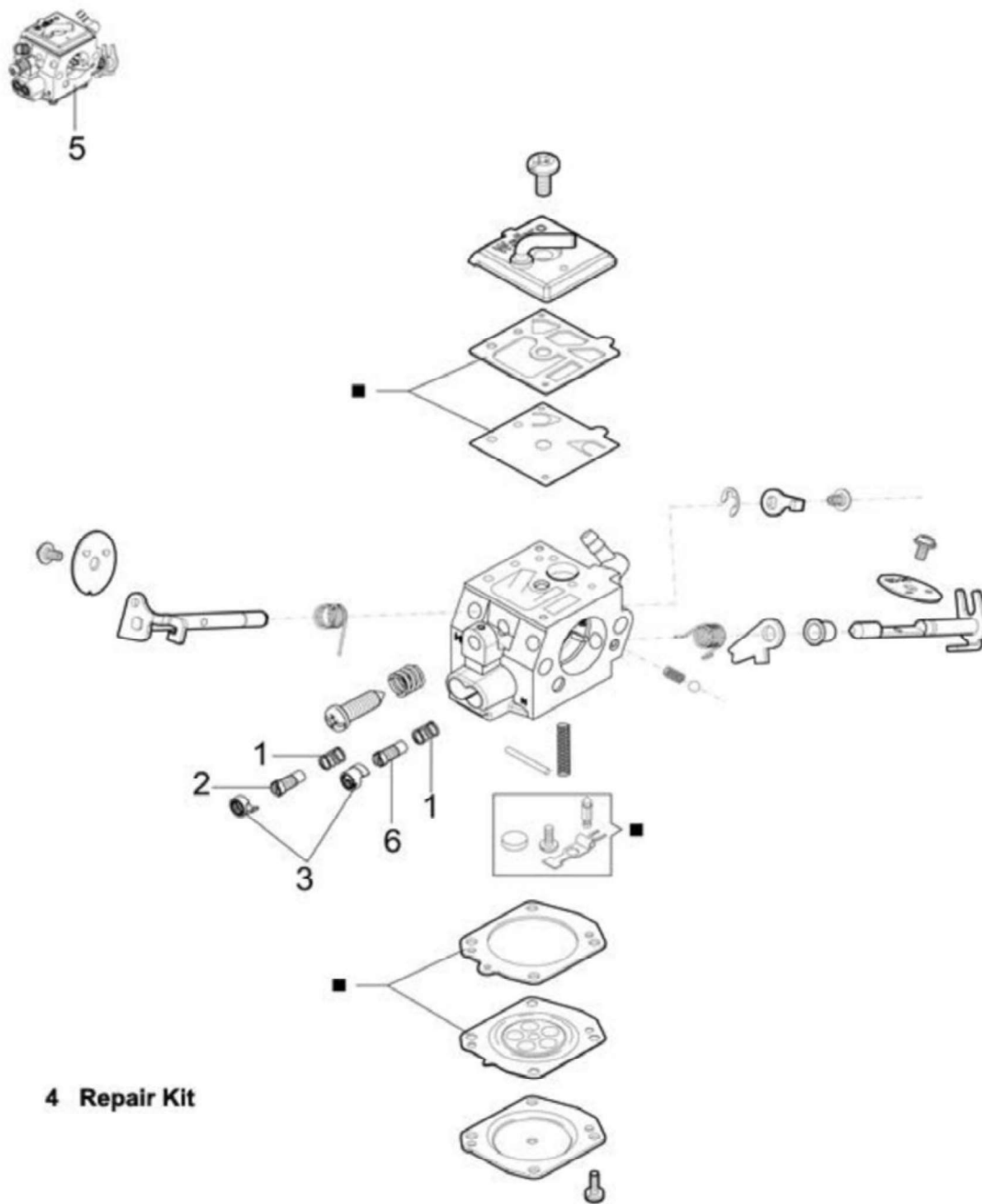
I. Pokrenite jedinicu i zagrijavajte je 180 sekundi. Ako se motor zaustavi, ponovno namjestite T vijak pomoću odvijača 4000.0335

### MAKSIMALNO PODEŠAVANJE (H)

Podesite vijak H na slobodnu brzinu od 9600-9800 o/min pomoću alata 4000.0335. Nemojte prekoračiti 10 000 okretaja u minuti ili će zavojnica zaustaviti motor kao sigurnosnu mjeru.

POPIS DIJELOVA MASTER MOTORA

RASPLINJAČ

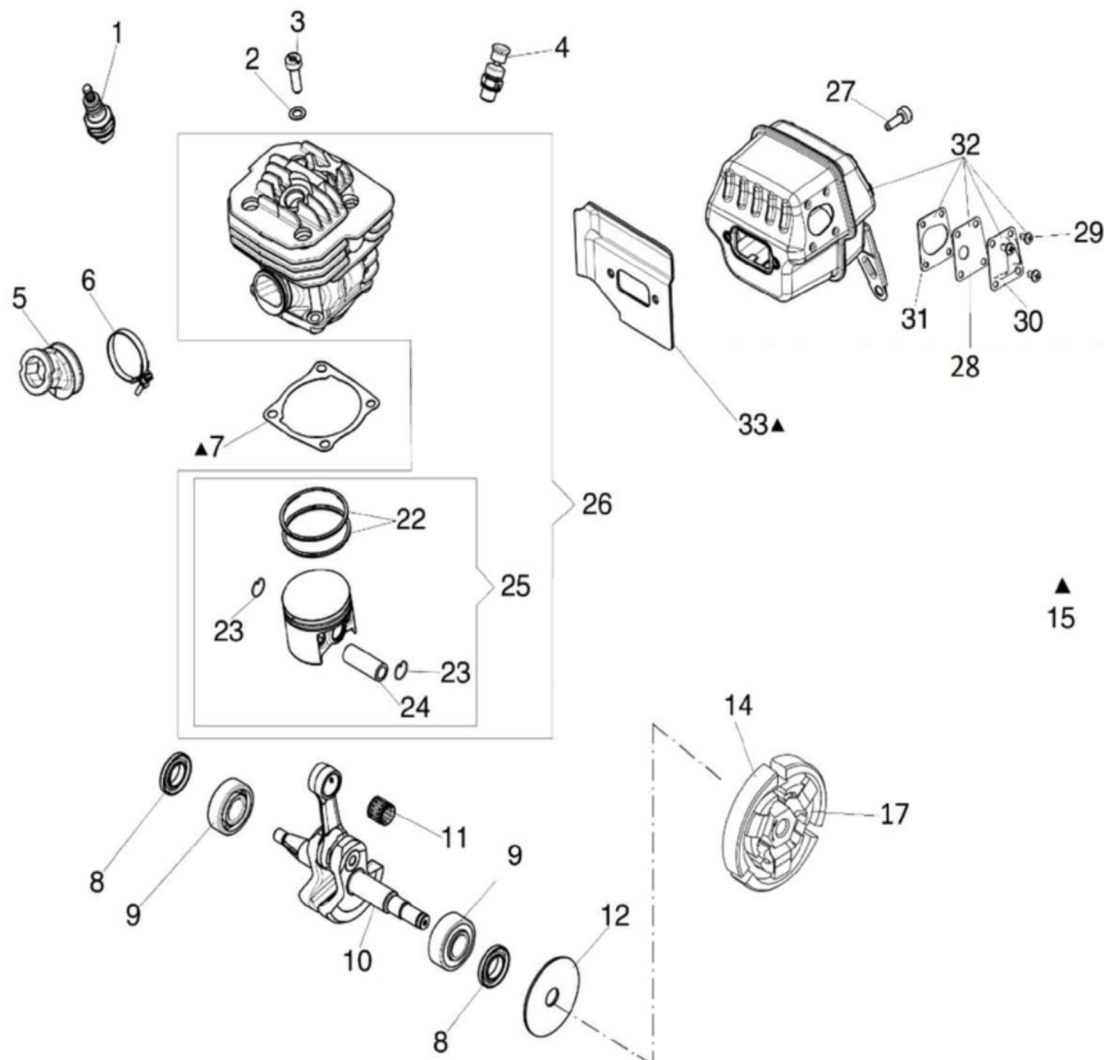


**4 Repair Kit**

Ref br.	Kol	kat. br.	Opis
1	2	4003.4010	Opruga
2	1	4003.4020	Min. vijak za podešavanje
3	2	4003.4030	Čep
4	1	4003.4040	Komplet za popravak
5	1	4003.3330	Rasplinjač od svibnja 2023
6	1	4003.4050	Max.vijak za podeša.

## POPIS DIJELOVA MASTER MOTORA

CILINDAR I KLIP

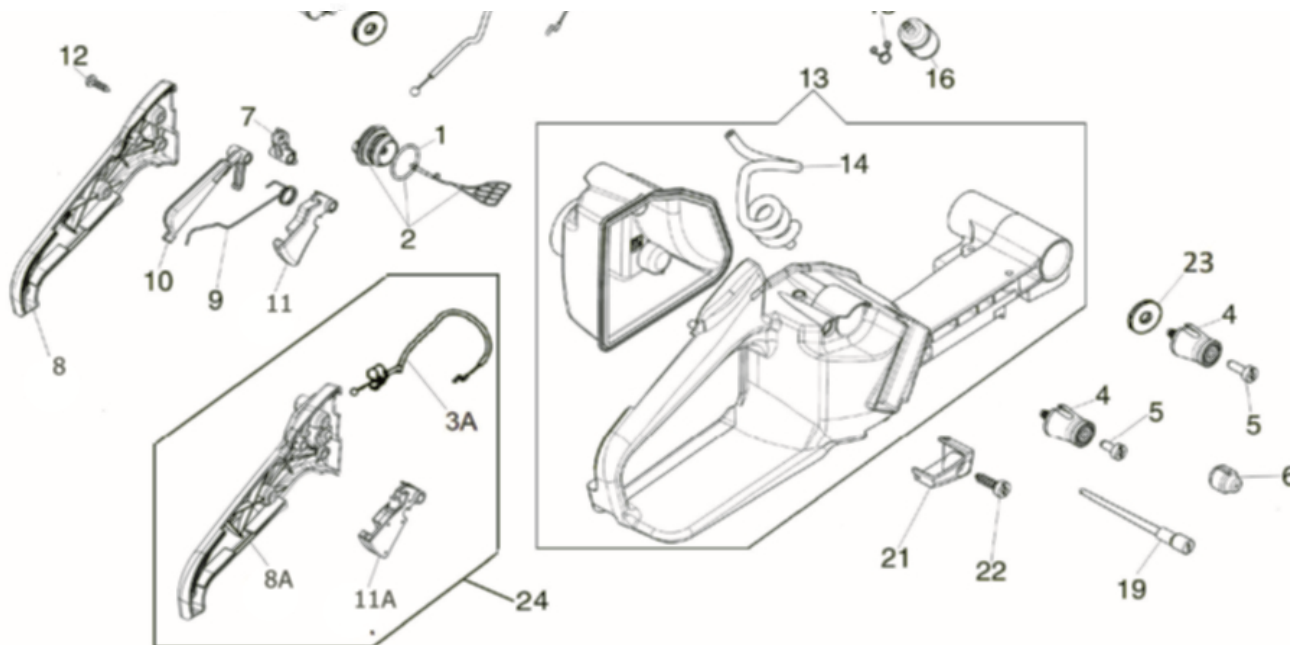


Ref br.	Kol	kat. br.	Opis
1	1	4003.5010	Svjećica
2	4	4000.0885	Podloška
3	4	4003.5030	Vijak
4	1	4003.5042	Dekompresor (4003.1073)
5	1	4003.5050	Usisni kolektor
6	1	4003.0390	Obujmica
7	1	4003.0830	Brtvilo
8	2	4001.4320	Simering
9	2	4000.0378	Ležaj
10	1	4003.5100	Osovina motora
11	1	4003.0580	Ležaj
12	1	4003.0600	Pločica kvačila
14	1	4003.1110	Kvačilo kompletno

Ref	br. Kol	kat br.	Opis
15	1	4003.3190	Komplet brtvila
17	1	4003.0050	Podloška
22	2	4003.5170	Klipni prsten
23	2	4003.0140	Opružna kopča 72.01198
24	1	4003.0800	Bolcna klipa
25	1	4003.5200	Komplet klipa
26	1	4003.5210	Kompletan cilindar
27	2	4003.2060	Vijak auspuha
28	1	4003.5230	Brtvilo auspuha
29	4	4003.5240	Vijak
30	1	4003.5250	Deflektor
31	1	4003.5260	Brtvilo
32	1	4003.5270	Auspuh
33	1	4003.5033	Lim zaštitni auspuha

## POPIS DIJELOVA MASTER MOTORA

SPREMNİK GORIVA



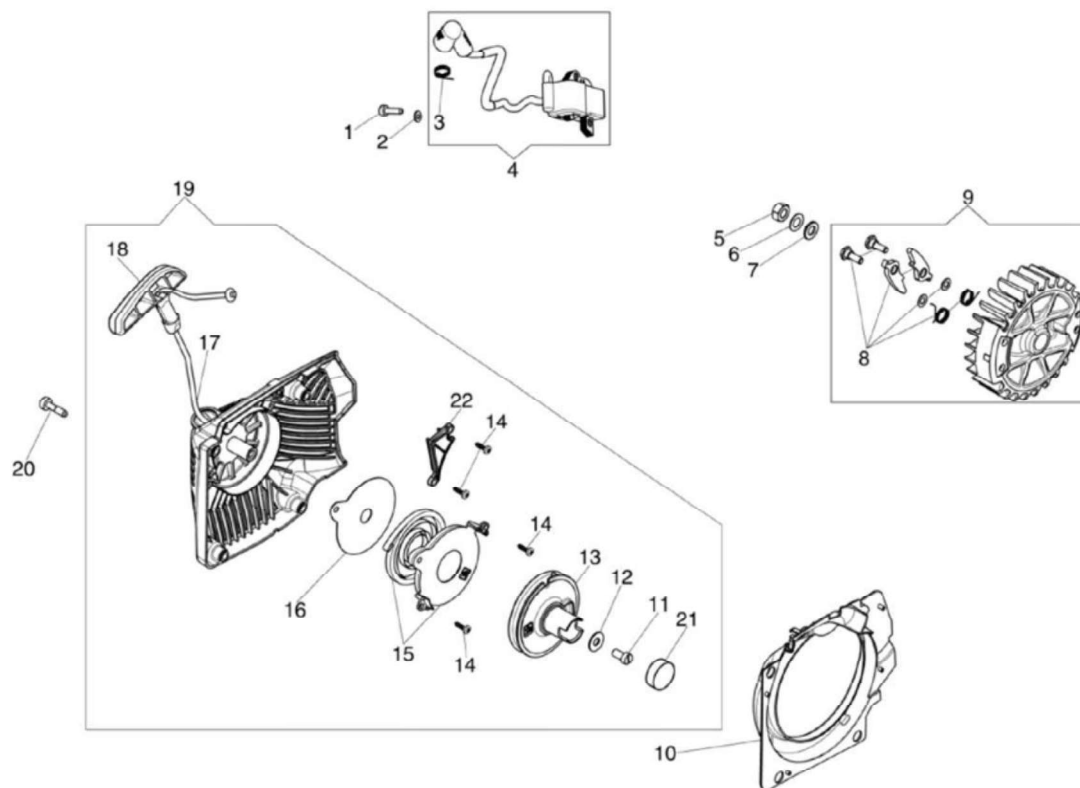
Ref br.	Kol	Kat. br.	Opis
1	1	4003.0470	O' prsten
2	1	4003.6020	Čep spremnika goriva
3		4003.6030	Sajla gasa
3A		2870.4050	Sajla gasa
4	4	4003.6040	Amortizer
5		4003.6050	Vijak
6	2	4003.0870	Gumeni nosač
7	1	4003.6070	Čep
8		4003.6110	Poluga regulatora brzine
8A		2870.4070	Poluga regulatora brzine
9	1	4003.6090	Opruga okidača gasa
10	1	4003.6100	Poluga okidača gasa
11		4003.6080	Poklopac rucke ( okidaca gasa )
11A		2870.4010	Poklopac rucke ( okidaca gasa )
12	3	4003.6120	Vijak poklopca ručke
13	1	4003.6130	Spremnik goriva
14	1	4003.6142	Crijevo goriva
15	1	1708.0070	Obujmica
16	1	4003.1075	Filter goriva
19	1	4003.0460	Odušak rezervoara
21	1	4003.6150	Poklopac
22	3	4003.2050	Vijak
23	2	4003.6160	Podloška
24	1	2870.4100	Regulator brzine (3A + 8A + 11A)
	1	2800.0650	Spremnik za gorivo kpl - kao što je prikazano gore

Items 3, 8 11 up to Machine MB21T999

Items 3A, 8A 11A from Machine MB22A001

## POPIS DIJELOVA MASTER MOTORA

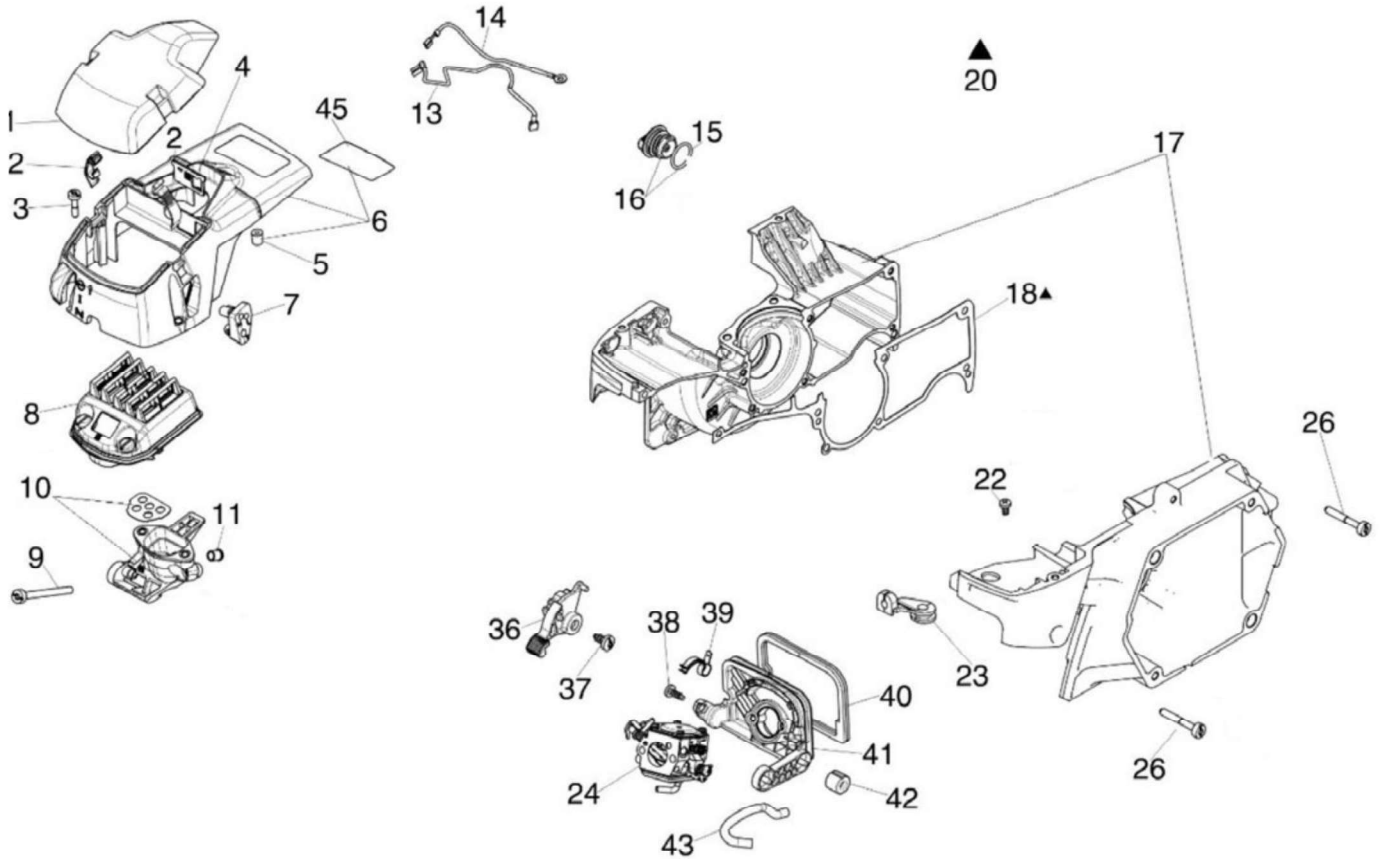
### SKLOP STARTERA



Ref br.	Kol	kat. br.	Opis
1	2	4003.2010	Vijak
2	2	4003.0100	Podloška
3	1	4003.2030	Podloška
4	1	4003.2110	Bobina (bio je 4003.2040)
5	1	4003.0040	Matica zamašnjaka
6	1	4003.0670	Podloška
7	1	50.00361	Podloška
8	1	4003.0440	Klinkice zamašnjaka
9	1	4003.2090	Zamašnjak kpl
10	1	4003.2100	Prirubnica startera
11	1	4003.0690	Vijak
12	1	4003.0700	Podloška
13	1	4003.2130	Kotur startera
14	4	4003.0096	Vijak
15	1	4003.2150	Opruga startera
16	1	4003.2160	Podloška
17	1	4003.0340	Uže startera
18	1	4003.2180	Ručka startera
19	1	4003.2190	Startera kpl
20	4	4003.2075	Vijak
21	1	4003.2210	Poklopac
22	1	4003.2220	Poklopac

## POPIS DIJELOVA MASTER MOTORA

### GORNJI POKLOPAC I KARTER



Ref br.	Kol	kat br.	Opis
1	1	4003.3010	Poklopac filtra zraka
2	2	4003.3020	Kopča poklopca filtra zraka
3	2	4003.2070	Vijak
4	1	4003.3040	Deflektor
5	1	4003.3050	Razmaknica
6	1	4003.3006	Poklopac
7	1	4003.3070	Vodič
8	1	4003.3080	Filter za zrak
9	2	4003.3090	Vijak
10	1	4003.3100	Nosača filtra zraka
11	2	4003.3120	Zatik
13	1	4003.3130	Kabel za uzemljenje
14	1	4003.3140	Kabel
15	1	4003.3150	Brtvilo čepa
16	1	4003.1192	Čep filtra goriva

Ref br.	Kol	kat. br.	Opis
17	1	4003.3170	Blok motora
18	1	4003.3180	Brtvilo bloka motora
20	1	4003.3190	Komplet brtvila
22	1	4003.3200	Vijak
23	1	4003.3210	Kabelski ulaz
24	1	4003.3330	Rasplinjač od svibnja 2023
26	7	4003.3230	Vijak
36	1	4003.3240	Poluga za zaustavljanje
37	1	4003.3250	Vijak
38	1	4003.3260	Vijak
39	1	4003.3270	Podloška
40	1	4003.3280	Brtvilo
41	1	4003.3290	Nosač rasplinjača
42	4	4003.3300	Antivibracijski nosač
43	1	4003.3310	Crijevo oduška
45	1	4003.3320	Zaštita

## UDARNA JEDINICA - POPRAVCI

POGLEDAJTE EKSPLODIRANI DIJAGRAM NA STRANICAMA 16-17

### 1. SKIDANJE PRIRUBNICE KVAČILA 2600.0460

Nakon dovršetka odjeljka 10 Popravci motora Stranica 8 uklonite birač mjenjača 035304 i ispraznite ulje iz mjenjača 035105.

Uklonite šest vijaka 4003.0635 koji drže potpurnu prirubnicu kvačila na mjenjaču i razdvojite.

Uvijek koristite odgovarajući osigurač navoja prilikom ponovne izrade.

### 2. SKIDANJE KVAČILA 4003.1110

Uklonite svječiću 4003.5010 i postavite alat za zaustavljanje klipa 4000.0307.

Okrenite kvačilo u smjeru kazaljke na satu i izvadite ga. Ako mijenjate, postavite novu podlošku kvačila 4003.0600. Sastavite obrnutim redoslijedom.

### 3. ZAMJENA BRTVE 2342.4370 I LEŽAJEVE 2332.0200 I PRIRUBNICU NOSAČA KVAČILA 2600.0460

Uklonite osigurač 2321.0200 i pomoću čekića s mekom površinom izbijte prsten kvačila 2690.7300.

Uklonite osigurač 2322.0420 i sa suprotne strane gurnite ležajeve 2332.0200. Skinite uljnu brtvu 2342.4370 i zamijenite ako je potrebno. Sasatavite obrnutim redoslijedom.

### 4. DEMONTAŽA MJENJAČA 035105

Uklonite prirubnicu prstena 035561 i provjerite ležajeve 2332.0351 i 2332.0300 i zamijenite uljnu brtvu 2343.0520. Uklonite osovinu zupčanika 2690.6000 i provjerite ima li oštećenja. Zabilježite položaj sklopa zupčanika 035104 prije uklanjanja radi ponovne montaže.

Uklonite osigurač 2321.0160 i podignite pogonski zupčanik 2640.7300, a zatim uklonite osigurač 135516 i sa suprotne strane udarite po vratilu pogonskog zupčanika 035119 pomoću plosnatog probijača i uklonite pomoću ležaja 2331.0170. Provjerite ima li istrošenosti i oštećenja.

Uklonite planetarni zupčanik 035551 lupkanjem prema unutra, a zatim uklonite njega i sklop zupčanika.

Provjerite da li je istrošeno ili oštećeno. Sastavite obrnutim redoslijedom.

Prilikom ponovne izrade mjenjača uvijek postavite nove brtve. Koristite komplet brtvila 2890.1065

Napomena:

Planetarni zupčanik ima iskošeni rub koji se MORA ponovno postavititi na isti način kako je bio.

### 5. DEMONTAŽA KOMPLETNOG UDARAČA 035309

Postavite cijeli sklop udarača po duljini u škripac s jednom rupom na vrhu. Pažljivo zategnite škripac dok čelična kugla 2360.1032 ne ispadne iz donje rupe - kratki udar zraka pomoći će u ovoj operaciji. Otpustite škripac i okrenite udarač na suprotnu rupu i ponovite prethodnu uputu kako biste omogućili uklanjanje druge kuglice i ponovno otpustite škripac. Sklop udarača 035302 sada se može odvojiti. Uklonite osovinu 035567, oprugu 035566 i ležaj 2334.0210 i provjerite ima li istrošenosti i oštećenja.

Ponovno podmažite prema stavci 6 redovnog servisa na stranici 7 i sastavite obrnutim redoslijedom.

Provjerite ima li na vratilu izlaznom 035572 i udaraču 035302 istrošenosti ili oštećenja. To su kritična područja koja će utjecati na rad i vibracije stroja. Ponovno postavite udarač i vratilo na mjenjač i zamijenite kućište udarača 035301 i brtvu 035562.

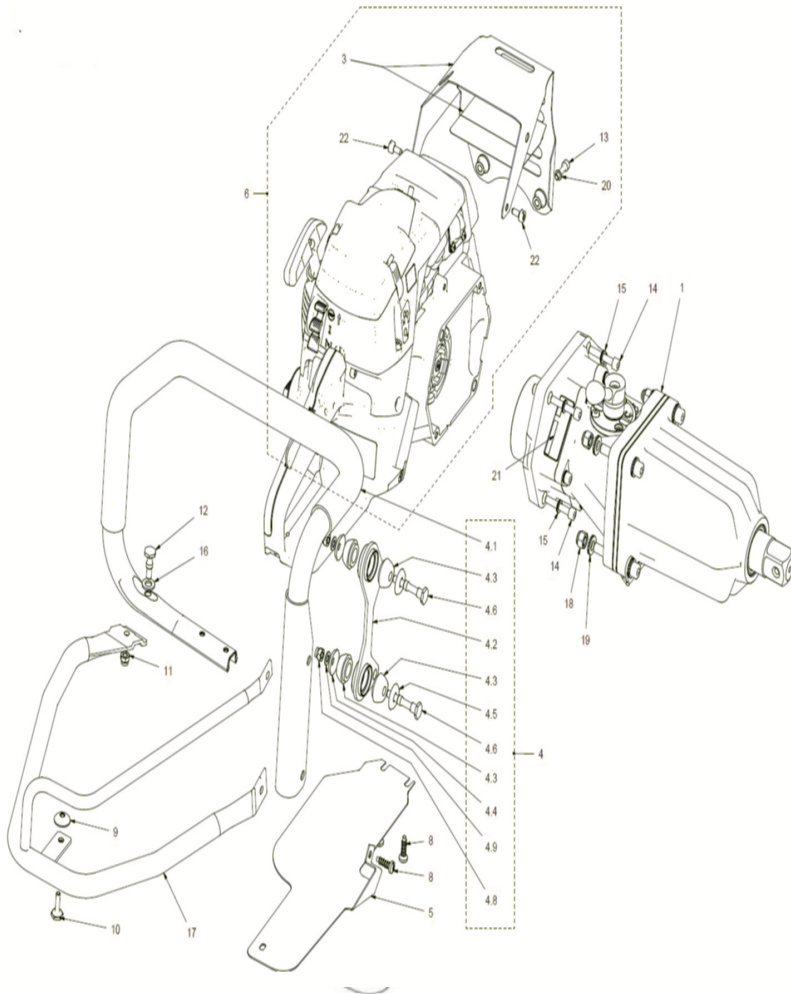
### 6 VRATILO IZLAZNO 035572

Vratilo izlazno je 1" (25,4 mm). Ako se istroši za 1 mm (1/32") ili više, odmah ga zamijenite. Istrošenost se može provjeriti pomoću našeg No Go Gauge



Istrošeno vratilo smanjuje brzinu rada i povećava istrošenost pribora.

## UDARNA JEDINICA, MJENJAČ I RUČKA ZA NOŠENJE



### PRITEZNI MOMENT

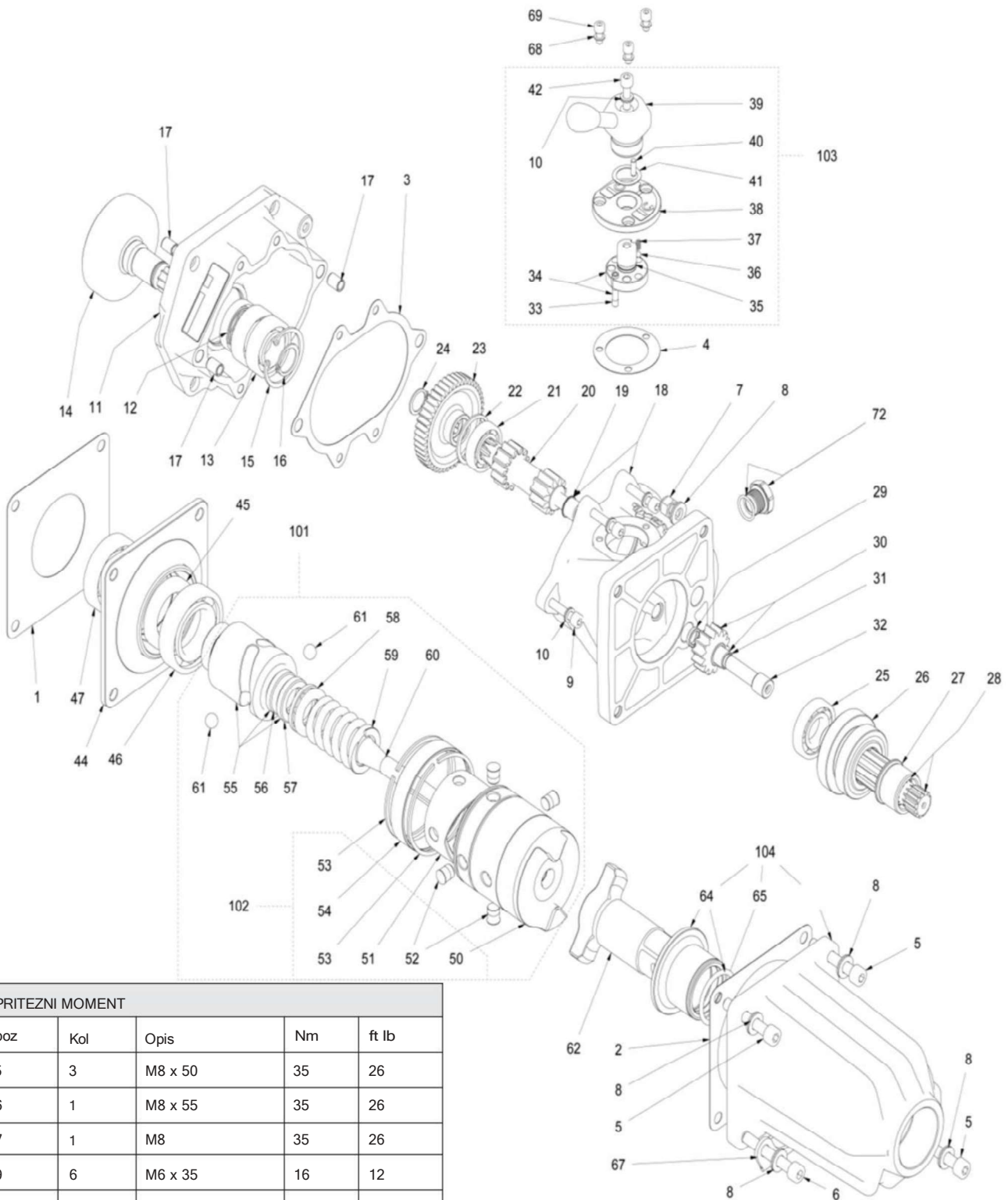
poz	Kol	Opis	Nm	ft lb
4.6	2	M6	9	7
4.8	2	M6	9	7
8	3	Ø6	9	7
11	3	M6	9	7
12	1	M6 br.1	9	7
13	4	M5 x 20	9	7
14	4	M6 x 35	16	12
18	2	M8	35	26

Ref br.	Kol	kat. br.	Opis
1	1	2870.0610	Udarni ključ
3	1	2650.1670	Zaštita auspuha (2650.1660)
4	1	2800.4650	Rukohvat antivibracijski kpl
4.1	1	2620.5200	Ručka
4.2	1	035.129	Nosač rukohvata
4.3	4	54.00227	Gumica rukohvata
4.4	2	4000.3290	Štitnik gumice rukohvata
4.5	2	54.00563	Štitnik gumice rukohvata
4.6	2	2580.0085	Vijak
4.8	2	2310.2061	Matica rukohvata
4.9	2	2400.1050	Podloška matice rukohvata
5	1	2650.1050	Zaštitni lim
6	1	2810.1072	Motor kpl

Ref br.	Kol	kat. br.	Opis
8	3	4003.2050	Vijak
9	1	2700.0200	Držać
10	1	2580.0050	Vijak za pričvršćivanje
11	1	2310.2061	Matica
12	1	2580.0814	Vijak
13	4	4003.2070	Vijak
14	2	2300.0635	Vijak
15	4	2400.7060	Podloška
16	4	2400.2080	Ravna podloška
17	1	2626.5010	Štitnik
18	2	2310.2081	Sigurnosna matica
19	2	2400.8080	Podloška
20	4	2400.1050	Podloška
21	1		Naljepnica sa serijskim brojem
22	1	4003.6050	Vijak

Items 13 & 20 replaced by 4003.2075 from MB23A001

UDARNA JEDINICA I MJENJAČ - DETALJNO



PRITEZNI MOMENT				
poz	Kol	Opis	Nm	ft lb
5	3	M8 x 50	35	26
6	1	M8 x 55	35	26
7	1	M8	35	26
9	6	M6 x 35	16	12
42	1	M6 x 20	10	7
69	2	M5 x 10	6	5
72	1	3/8"	22	16

## UDARNA JEDINICA I MJENJAČ - DETALJNO

Ref br.	Kol	kat. br.	Opis
1	1	035560	Brtvilo
2	1	035562	Brtvilo
3	1	2500.2065	Brtvilo
4	1	035115	Brtvilo
5	3	2300.0851	Vijak
6	1	2300.0856	Vijak
7	3	2310.2081	Matica
8	5	2400.8080	Podloška
9	6	2300.0635	Vijak
10	7	2400.7060	Podloška
11	1	2600.0460	Prirubnica kvačila
12	1	2342.4370	Brtni prsten 24 x 37 x 7
13	2	2332.0200	Ležaj
14	1	2690.7300	Šalica kvačila
15	1	2322.0420	Stop prsten 42
16	1	2321.0200	Stop prsten 20
17	4	2540.7090	Čahura
18	1	2860.3065	Mjenjač
19	1	035106	Brončana čahura
20	1	035119	Osovina mjenjača
21	1	2331.0170	Ležaj
22	1	135516	Prsten sigurnosni
23	1	2640.7300	Pogonski zupčanik
24	1	2321.0160	Osigurač
25	1	2331.0200	Ležaj
26	1	035104	Skup zupčanika
27	1	035103	Čahura
28	1	2690.6000	Osovina zupčanika
29	1	035548	Brončani piksa
30	1	035551	Zupčanik planetarni
31	1	035548	Brončani piksa
32	1	035549	Osovina olanetarnog zupčanika
33	1	2580.0090	Ručica mjenjača
34	1	035112	Birač mjenjača
35	1	135114	O prsten
36	1	2360.0397	Lopta

Ref br.	Kol	kat. br.	Opis
37	1	035523	Podloška
38	1	035111	Prirubnica ručice mjenjača
39	1	035107	Poluga ručice smjera
40	1	035554	Pin
41	1	135110	Prsten
42	1	2300.0620	Vijak
44	1	035561	Prirubnica
45	1	2343.0520	Simering
46	1	2332.0351	Ležaj
47	1	2332.0300	Ležaj
50	1	035568	Udarač
51	1	035538	Dio udarača (bregasta ploča)
52	4	035537	Štift udarača (4)
53	2	135533	Seegerov prsten
54	1	035536	Čelični prsten
55	1	035565	Prihvat udarača
56	1	035586	Pločica zaustavna
57	1	035585	Pločica vodič
58	1	2334.0210	Ležaj
59	1	035566	Opruga
60	1	035567	Vodilica vratil
61	2	2360.1032	Lopta 13/32"
62	1	035572	Vratilo izlazno
64	1	033005	Čahura kočista udarača
65	1	135542	'O' prsten
67	1	135153	Oslonac držač
68	3	2400.1050	Podloška
69	3	2300.0512	Vijak M5x12
72	1	135520	Čep za ulje
100	1	2890.1065	Set brtvila
			1,2,3,4,12,45,65
101	1	035309	Udarač kpl
102	1	035302	Sklop udarača
103	1	035304	Birač smjera
104	1	035301	Kućište udarača

## SAVJETI ZA RJEŠAVANJE PROBLEMA



Prije izvođenja bilo kojeg od sljedećih postupaka uvijek zaustavite udarni stroj i odvojite svječicu, osim ako ne zahtijeva rad motora.

Ako ova rješenja ne riješe problem, obratite se ovlaštenom servisnom centru.

PROBLEM	MOGUĆI UZROK	RJEŠAVANJE
Motor se neće pokrenuti ili će raditi samo nekoliko sekundi nakon pokretanja (provjerite je li prekidač paljenja u položaju START 1).	<ol style="list-style-type: none"> <li>1. Nema iskre</li> <li>2. Zaliven motor</li> </ol>	<ol style="list-style-type: none"> <li>1. Pazite na iskru na vrhu svječice. Ako nema iskre, ponovite test s novom svječicom (RCJ-4)</li> <li>2. Provjerite prekidač za zaustavljanje i žicu za zaustavljanje.</li> <li>3. Provjerite ispravnost bobine.</li> <li>2. Postavite prekidač za uključivanje/isključivanje na STOP. Otpustite kopče poklopca i uklonite svječicu i otvorite gas do kraja. Povucite uže startera nekoliko puta kako biste očistili komoru za izgaranje. Čvrsto namjestite svječicu i poklopac utikača. Postavite prekidač za uključivanje/isključivanje na rad i ponovno pokrenite motor.</li> </ol>
Motor se pokreće, ali neće pravilno ubrzati ili neće pravilno raditi velikom brzinom.	Rasplinjač zahtijeva podešavanje	Kontaktirajte svog servisera
Motor ne postiže punu brzinu ili ispušta previše dima.	<ol style="list-style-type: none"> <li>1. Provjerite smjesu ulja i goriva</li> <li>2. Zračni filter je prljav</li> <li>3. Rasplinjač zahtijeva podešavanje</li> </ol>	<ol style="list-style-type: none"> <li>1. Koristite svježije gorivo i ispravnu mješavinu ulja za 2 ciklusa.</li> <li>2. Očistite prema uputama u odjeljku Održavanje – Filter zraka.</li> <li>3. Obratite se serviseru</li> </ol>
Motor se pokreće, radi i ubrzava, ali ne radi u praznom hodu	Rasplinjač zahtijeva podešavanje	Okrenite vijak za brzinu praznog hoda "T" u smjeru kazaljke na satu za povećanje brzine praznog hoda. Pogledajte Rad – Podešavanje rasplinjača.

## OPĆE INFORMACIJE

1. Set alata kat. br. 1140.1011 - Isporučuje se samo kompletan

Inbus ključ 4 mm

Inbus ključ 5 mm

Inbus ključ 6 mm

Ključ 10-13mm

Kombinacija svjećica

Ključ za cijevni ključ od 8 mm

Ključ 22mm

Odvijač Torx ključ T27

Lijevak za gorivo

2. Skladištenje

a) Ispraznite i očistite spremnik goriva i mjenjač.

b) Odložite gorivo i ulje na siguran način u skladu s lokalnim propisima.

c) Pokrenite motor kako biste potrošili ostalo gorivo i izbjegli oštećenje membrane.

d) Čuvajte stroj na suhom mjestu.

e) Držite podalje od poda i izvora topline.

3. Uklanjanje dijelova stroja

a) Većina dijelova može se reciklirati. Provjerite lokalne propise

b) Izbjegavajte onečišćenje tla, zraka i vode.

c) Uništite CE oznaku stroja i priručnik.

## RADIONIČKI ALAT

40000309

BROJAČ OKRETAJA



40000307

KLIP BLOKADA/STOP



40000324 (bilo je 40000313)

KIT ZA ISPITIVANJE KOMPRESIJE



40028059

MJERAČ BOBINE/ZAMAŠNJA



40000355

MANOMETAR



40000308

IZVLAKAČ ZAMAŠNJA



40028090

ISPUŠNA PRIRUBNICA



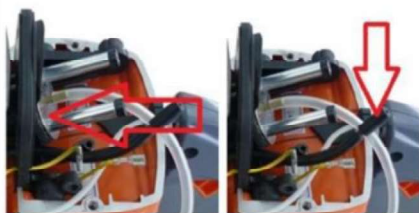
40000306

KLJUČ ZA GUMENE NOSAČE



40028060

USISNA PRIRUBNICA



40000303 - ODVIJAČ ZA RASPLINJAČ  
PODEŠAVANJE (STARI MAJSTOR)  
40000327 - ODVIJAČ ZA RASPLINJAČ  
PODEŠAVANJE (NOVI MASTER)



40000335

ODVIJAČ ZA  
PODEŠAVANJE (NOVI MASTER)



4000.0290

PRIRUČNIK ZA RADIONICE



Sadrži sve gore prikazane alate i opremu osim elektroničkog brojača okretaja plus poklopac prirubnice 4000.0315 i alata za stari glavni udarni stroj.

## DODATNA OPREMA - ŽELJEZNIČKA KVALITETA

NOSAČI ALATA I PRIBOR

Tri verzije za standardnu, usku i široku stazu



VERTIKALNO



VODORAVNO



METALNA KUTIJA ZA NOSENJE STROJA I PRIBORA

MJERAČA ISTROŠENOSTI VRATILA I NASADNOG KLJUČA

ŠTIFT, GUMENI RING I OSIGURAČI

PRIBOR

NASADNI KLJUČ - 1/4"

Za upotrebu na svim strojevima za uvrtnje i odvratnje vijaka i matica tračnica, brzi spoj i standardni tip

Sve veličine carskog i metričkog kvadrata, Bikvadrat, pravokutnik i šesterokut

NASADNI KLJUČ - 1"

Više od sto vrsta

PRODUŽETCI SVI KVADRATNI PRIHVAT

150 do 400 mm (6" do 16")

GLAVE ZA PRIHVAT - 1"

Europski Hex  
američki Hex  
Graff. Krug

SVRDLA ZA DRVENE PRAGOVE

Europski  
šesterokutni 10 do 22 mm (3/8" do 7/8")

Graff. Krug  
12 do 18 mm (1/2" do 3/4")  
Graff. Okruglo s proširenjem  
12 do 20 mm (1/2" do 3/4")

POSEBNE PONUDE

Proizvodimo široku paletu specijalnih svrdla i udarnih ključeva raznih prihvata, oblika, duljina

Pošaljite nam svoje upite

KUPITE ORIGINALNE REZERVNE DIJELOVE I PRIBOR OD NAŠEG OVLAŠTENOG DISTRIBUTERA



# **AIRTEC**

---

## **INTERNATIONAL LTD**

Novi udarni stroj Master35©  
od MA20 A001

+44 (0) 141 552 5591

[enquiries@airtecinternational.co.uk](mailto:enquiries@airtecinternational.co.uk)

[www.airtecinternational.co.uk](http://www.airtecinternational.co.uk)

© Airtec International Ltd. Sva prava pridržana.

Nije dopuštena reprodukcija cijelog ili dijela ovog priručnika  
bez pisanog dopuštenja autorskih prava.